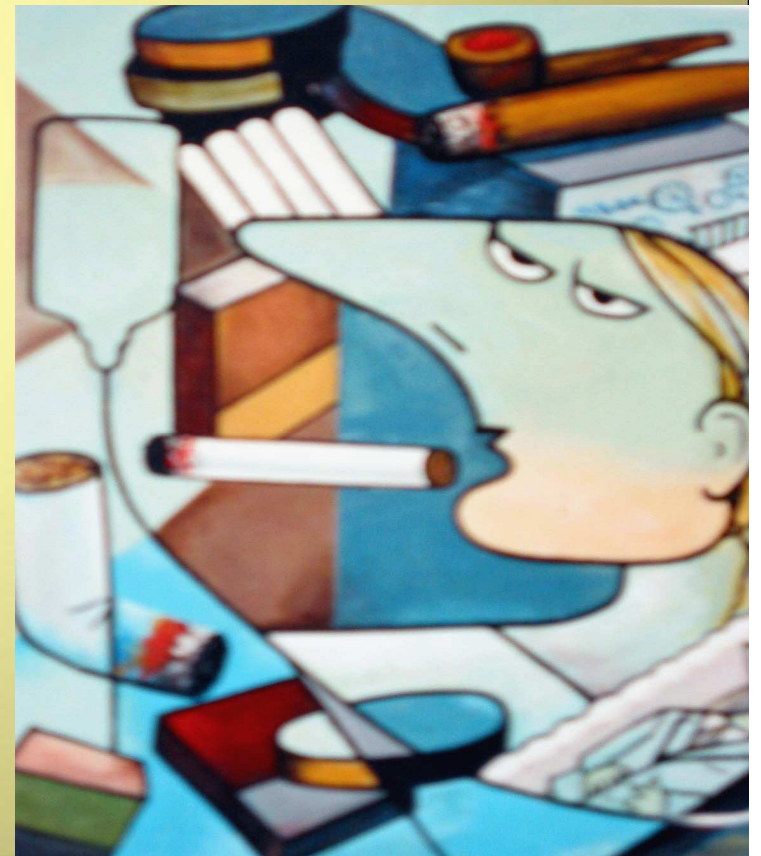


# **PRÉVENTION DU TABAGISME**

## ***Priorité Jeunesse***

**Louise Guyon**  
Consultante en recherche  
Institut national de Santé publique du  
Québec  
Montréal. Mai 2010



# LE TABAC A-T'IL UN AVENIR?

- ◆ **La diminution de la consommation générale va-t-elle se poursuivre ?**
- ◆ **Qui sont les fumeurs actuels ? Qui seront-ils demain?**
- ◆ **Nos pratiques et nos politiques sont-elles «in» ?**
- ◆ **Quelles questions devons-nous nous poser pour les prochaines décennies ?**

# QUI SONT LES FUMEURS ACTUELS ?

- **Une émergence des fumeurs occasionnels**
- **Une émergence de fumeurs présentant des problématiques concomitantes**
  - **Polytoxicomanie**
  - **Santé mentale**
  - **Santé physique**
- **Une concentration croissante du tabagisme parmi les groupes les plus socialement et économiquement marginalisés.**

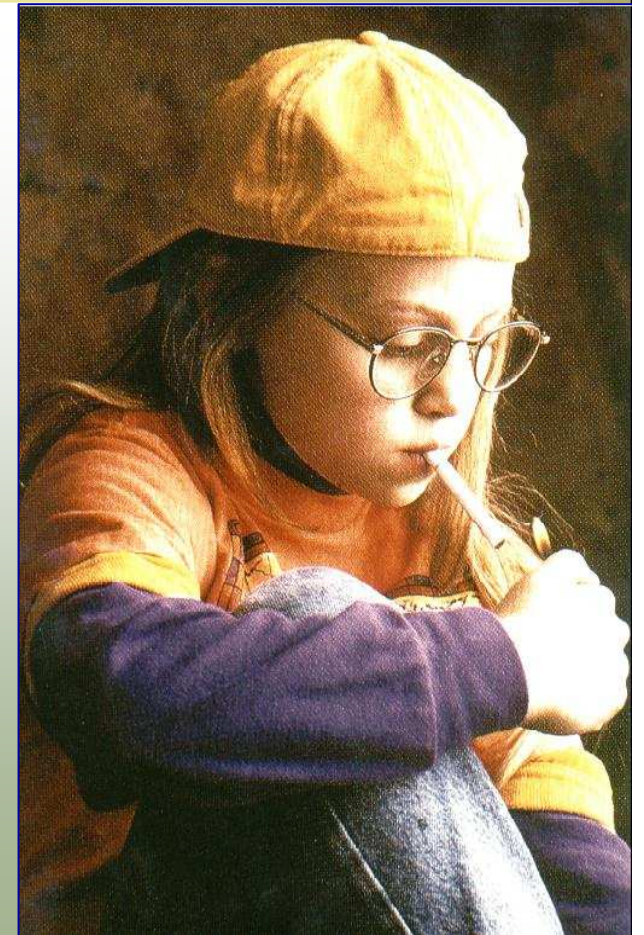
# **FONCTION SOCIALE DU TABAC ou** *«Je fume donc je suis»*

- ◆ **Sentiment de «contrôle»**
- ◆ **Relation de pouvoir**
- ◆ **Identité sociale**
- ◆ **Sentiment local d'appartenance**
- ◆ **Plaisir**

# THE DANDY STUDY

The Development and Assessment of Nicotine Dependence  
in Youths (DiFranza et Wellman)

- Les symptômes de dépendance à la nicotine se développent rapidement dès l'usage irrégulier du tabac
- Pas de dose minimum de nicotine
- Pas de période minimum de tabagisme
- Les filles semblent plus vulnérables



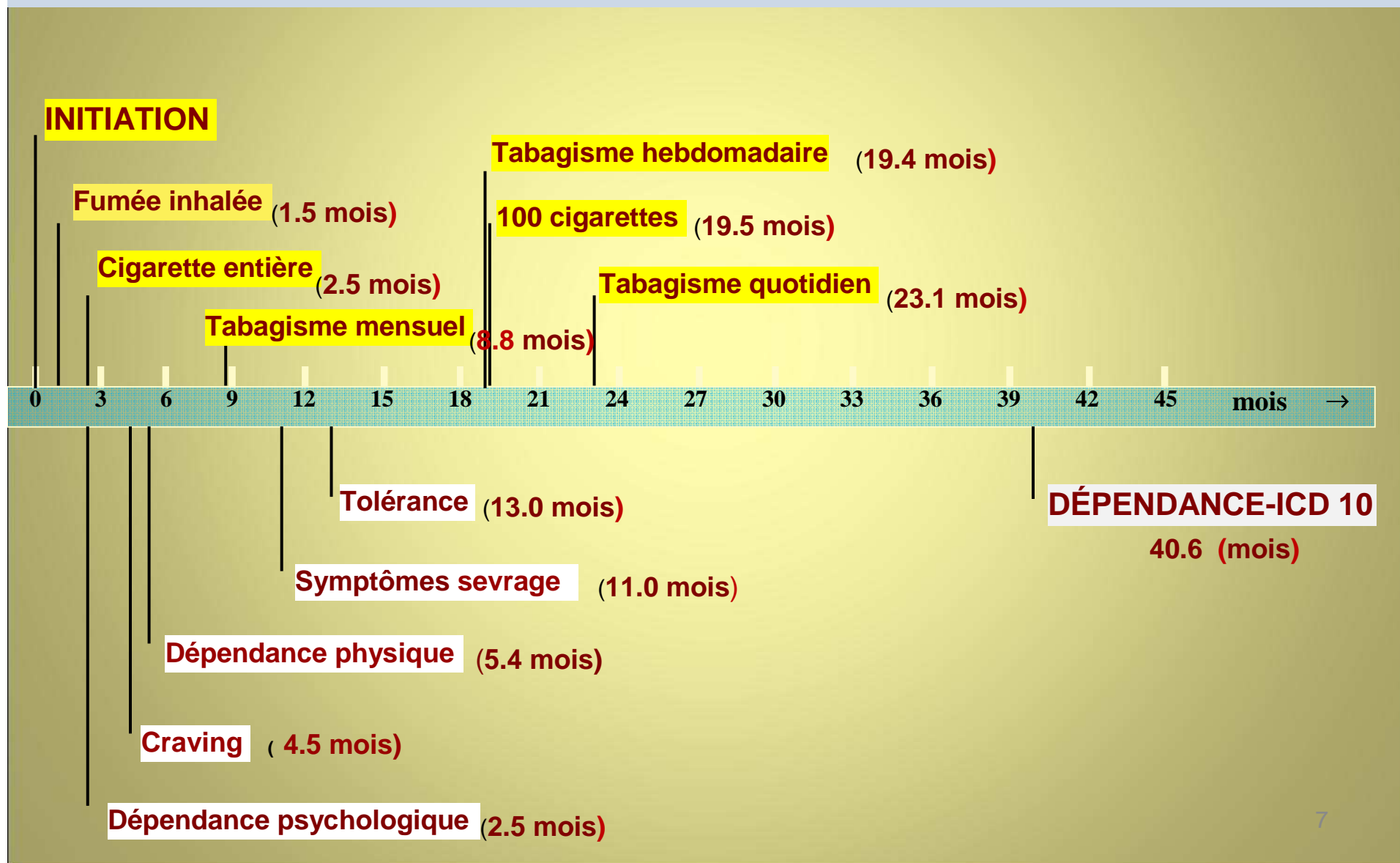
# **THE “NDIT” STUDY**

**(O’Loughlin et Gervais)**

- **Étude longitudinale sur 5 ans**
- **12-13 ans au départ**
- **Suivis tous les 3-4 mois**
- **Plus de 20 questionnaires auto administrés**
- **Analyses qualitatives**

# Nombre de mois entre la première bouffée de cigarette et la dépendance

(la probabilité d'atteindre une étape-clé est de 25 %)



# CONCLUSIONS

- **Le «Craving» est le premier symptôme expérimenté par les fumeurs débutants**
- **Plusieurs fumeurs débutants ont des symptômes de sevrage même s'ils ne fument qu'occasionnellement**
- **On ne peut pas penser que les jeunes ne sont pas dépendants parce qu'ils ne fument qu'occasionnellement**
- **L'usage quotidien ne doit pas être vu comme l'étape significative**

(DiFranza et Wellman)

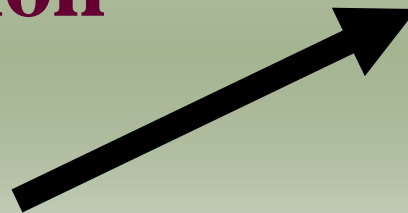
# CONCLUSIONS

- The Stepwise Progression model is invalid for most youths.

**Contemplation**



**Initiation**



**Dependence**



**Regular use**

# LA PRÉVENTION



# Facteurs de risque et de protection à l'initiation de la cigarette

- ◆ Facteurs sociodémographiques et génétiques
- ◆ Environnement social
- ◆ Facteurs psychosociaux
- ◆ Accès aux produits du tabac et normes

# LE TABAGISME CHEZ LES JEUNES

## Le rôle de l'industrie du tabac

L'industrie du tabac met en place diverses stratégies pour:

- recruter de nouveaux fumeurs
- éviter que les fumeurs arrêtent de fumer

- Les jeunes sont particulièrement sensibles à la publicité
- Les entreprises le savent et l'industrie du tabac en particulier, experte en marketing, sait en tirer profit

*« Les jeunes fumeurs... constituent la seule source de remplacement de fumeurs... Si les jeunes... refusent de fumer l'industrie sera vouée à l'échec, tout comme une population qui ne produit plus de bébés se voit tôt ou tard dépérir. »*

*RJ Reynolds, 1984*

---

## **La prévention du tabagisme chez les jeunes. Avis scientifique (2004)**

Monique Lalonde et Bernard Heneman  
Institut national de santé publique du Québec

## **Analyse du potentiel d'efficacité des programmes québécois de prévention du tabagisme chez les jeunes (2007)**

Monique Lalonde et Johanne Laguë  
Institut national de santé publique du Québec

# PRÉVENIR ET RÉDUIRE LE TABAGISME CHEZ LES JEUNES

- **Intervenir auprès de la population générale**  
**pour** réduire le tabagisme et changer les normes



- **Combiner plusieurs mesures reconnues efficaces**  
mesures fiscales, législatives, éducatives, médiatiques et communautaires

- **Compléter les interventions par des mesures ciblant les jeunes**
  - **Mesure législatives**
  - **Mesures en milieu scolaire** comprenant des actions visant l'école, la famille, la communauté et le jeune

# RECOMMANDATIONS

**Tableau 5** Évaluation de la faisabilité et de la qualité de la preuve associées aux interventions recommandées

	Faisabilité*	Qualité de la preuve**
Augmentation des taxes	+++	+++
Politique interdisant le tabagisme pour tous, dans la cour, sur les terrains et autour des écoles	+++	++
Campagnes médiatiques	++	+++
Amender la loi pour interdire l'usage du tabac dans tous les lieux publics intérieurs	++	+++ (adultes) + (jeunes)
Curriculum scolaire à l'intérieur d'un programme écologique de prévention en milieu scolaire	-	+++
Programmes communautaires s'adressant aux jeunes	+	+
Amendement de la loi pour interdire		
- l'étalage des produits du tabac,	+	
- les appellations douces et légères	+	+
- et pour exiger un emballage neutre	+	

\* Une bonne faisabilité fait référence à des efforts et à des coûts raisonnables pour l'implantation réussie de l'intervention et de son maintien à long terme.

\*\* Une preuve de qualité fait référence à des résultats de recherche provenant d'études rigoureuses et en nombre suffisant. 5

# INTERVENTIONS AUPRÈS DE LA POPULATION

## Le prix des cigarettes

**Un prix élevé = une mesure très efficace chez les jeunes**

**Augmentation de 10 % du prix**



**Baisse d'au moins 8 % de la consommation**

**Baisse de 4 % de la prévalence**

**Encourager l'augmentation des prix et  
des mesures efficaces de contrôle de la contrebande**

# INTERVENTIONS AUPRÈS DE LA POPULATION

## Les restrictions de l'usage du tabac

La Loi sur le tabac a été renforcée en juin 2005. Il est maintenant interdit de fumer, entre autres :

- Lieux de travail, lieux publics, **écoles**
- Bars, restaurants
- Lieux où se déroulent des activités culturelles, sportives, artistiques ou de loisirs (quilles, billard, bingo...)

---

**Établissement de normes antitabac claires pour les jeunes**

# INTERVENTION AUPRÈS DE LA POPULATION

## Les restrictions de la publicité

**L'interdiction totale de la publicité est une mesure efficace recommandée par tous les experts**

- **Octobre 2003** : Interdiction totale de la commande
- **Mai 2008** : Interdiction des étalages promotionnels
- **Sep 2008** : Règlement touchant les magazines et les points de vente



# INTERVENTIONS AUPRÈS DE LA POPULATION

## Campagne d'éducation et de contre-marketing

- Les **campagnes antitabac** diffusées dans les médias de masse combinées à d'autres interventions sont efficaces pour réduire le tabagisme
- L'Organisation mondiale de la santé (OMS) recommande que le public **soit informé** :
  - des risques à la santé et des avantages du sevrage tabagique
  - sur les pratiques de l'industrie du tabac
- Les messages antitabac ont plus d'impact s'ils sont repris par les **professionnels** de la santé et de l'éducation, des leaders de la communauté et des personnes clés des médias d'information

# Programmes scolaires de prévention du tabagisme

- ◆ Une politique scolaire sur l'usage du tabac
- ◆ Des activités préventives s'adressant aux élèves
- ◆ Des activités impliquant les parents et d'autres groupes de la communauté
- ◆ Des activités impliquant l'école dans la promotion et le soutien à l'utilisation des services de cessation tabagique

# PRÉVENTION EN MILIEU SCOLAIRE

- ◆ **Inform**er les **élèves** sur les conséquences du tabagisme
- ◆ **Dévelop**per les **compétences** à résister à l'offre et à la pression de fumer
- ◆ Assurer une **éducation préventive** continue
- ◆ Assurer la **formation des professeurs** aux différents programmes
- ◆ Impliquer les parents et la **famille** dans les programmes
- ◆ Soutenir les initiatives de **cessation** des élèves et des employés de l'école
- ◆ **Évaluer** les programmes de prévention à intervalles réguliers

# STRATÉGIES D'ACTION EN MILIEU SCOLAIRE

## Intervention auprès des parents

- Le tabagisme des parents – **Encourager l'abandon**
- La **désapprobation des parents** – fumeurs ou non
- Des **règles antitabac** à la maison et dans la voiture
- **Ne pas fournir** de cigarettes
- **Surveiller** et **discuter** du tabagisme avec les jeunes

# STRATÉGIES D'ACTION EN MILIEU SCOLAIRE

## Certains effets iatrogéniques

- Des effets contraires observés au **cycle primaire** ont conduit à la recommandation de ne pas intervenir *en classe* en 3e, 4e et 5e année
- Des **effets indésirables** (marginalisation des fumeurs) ont été observés en 6e, lors de programme de type concours-classe qui engage les élèves à ne pas fumer pendant au moins six mois (évaluation du programme TNT)
- Des recommandations ont été formulées à partir:
  - des expériences passées
  - d'un avis scientifique sur la prévention du tabagisme chez les jeunes
  - d'une analyse critique des programmes en place
  - des recherches récentes sur la dépendance chez les jeunes

# RECOMMANDATIONS

Cibler les élèves du **cycle secondaire**, les 6<sup>e</sup> année de **milieux défavorisés**

- ◆ Activités **en classe** doivent permettre aux élèves de:
  - ◆ reconnaître les **influences sociales** favorables au tabagisme
  - ◆ corriger leurs **perceptions normatives** erronées sur le tabac
  - ◆ développer des habiletés à **résister à la pression** de fumer
  
- ◆ Activités en **dehors de la classe** doivent permettre aux élèves de:
  - ◆ s'engager dans la lutte contre le tabagisme en **réalisant eux-mêmes des projets** d'action sociale
  - ◆ développer des compétences dont le **jugement critique**
  
- ◆ Développer des **services de cessation** s'adressant aux jeunes

## RESTREINDRE

Augmenter les prix du tabac  
Interdire la vente aux mineurs  
Créer des espaces non-fumeurs

## ÉDUCUER

École  
Communauté et famille  
Compagne médiatique

## ARRÊTER

Publicité  
Emballages attrayants  
Activités promotionnelles

↓  
**DÉNORMALISER LE  
TABAGISME**

↓  
**AUGMENTER LA  
SENSIBILISATION**

↓  
**DÉ«GLAMORISER»  
L'USAGE DU TABAC**

↻  
**PRÉVENIR ET DIMINUER L'USAGE DU  
TABAC CHEZ LES ADOLESCENTS**  
↻

# CONDITIONS PRÉALABLES

- ◆ **Financement**
- ◆ **Harmonisation et concertation**
- ◆ **Coordination intersectorielle**
- ◆ **Processus intégré et indépendant d'évaluation**
- ◆ **Durée**

---

MERCI

